



# Pawtucket

## WATER SUPPLY BOARD

### **Important Information About Lead in Your Drinking Water**

Pawtucket Water is on a mission to remove all lead from our distribution system.

Lead can cause serious health problems, especially for pregnant women and young children.

Please read this information closely to see what you can do to reduce lead in your drinking water.

## Health Effects of Lead

Lead can cause serious health problems if too much enters your body from drinking water or other sources. It can cause damage to the brain and kidneys, and can interfere with the production of red blood cells that carry oxygen to all parts of your body. The greatest risk of lead exposure is to infants, young children, and pregnant women. Scientists have linked the effects of lead on the brain with lowered IQ in children. Adults with kidney problems and high blood pressure can be affected by low levels of lead more than healthy adults. Lead is stored in the bones and it can be released later in life. During pregnancy, the child receives lead from the mother's bones, which may affect brain development.

Contact your health care provider or your local health department to find out if your child needs to be tested for lead. Your local doctor or pediatrician can perform a blood test for lead and provide you with information about the health effects of lead. Contact the Rhode Island Department of Health (401-222-7796) for more information, including where you can have your child's blood tested.

## Test your Water for Lead

Call our Water Quality Laboratory at (401) 727-4301 to request a free lead test.

## Sources of Lead in Drinking Water

Lead is a common metal found in lead-based paint, air, soil, household dust, food, certain types of pottery, porcelain and pewter, and water service piping and fixtures. The drinking water that leaves the treatment plant in Pawtucket and journeys through the distribution system has no detectable levels of lead. Lead can enter drinking water when the water is in contact with materials that contain lead. These materials include lead service lines that connect your house to the water main, lead pipes in your home, lead-based solder used to join copper pipe, and brass and chrome-plated brass faucets. The longer that water is in contact with these materials, the more lead can leach from them and enter the water.

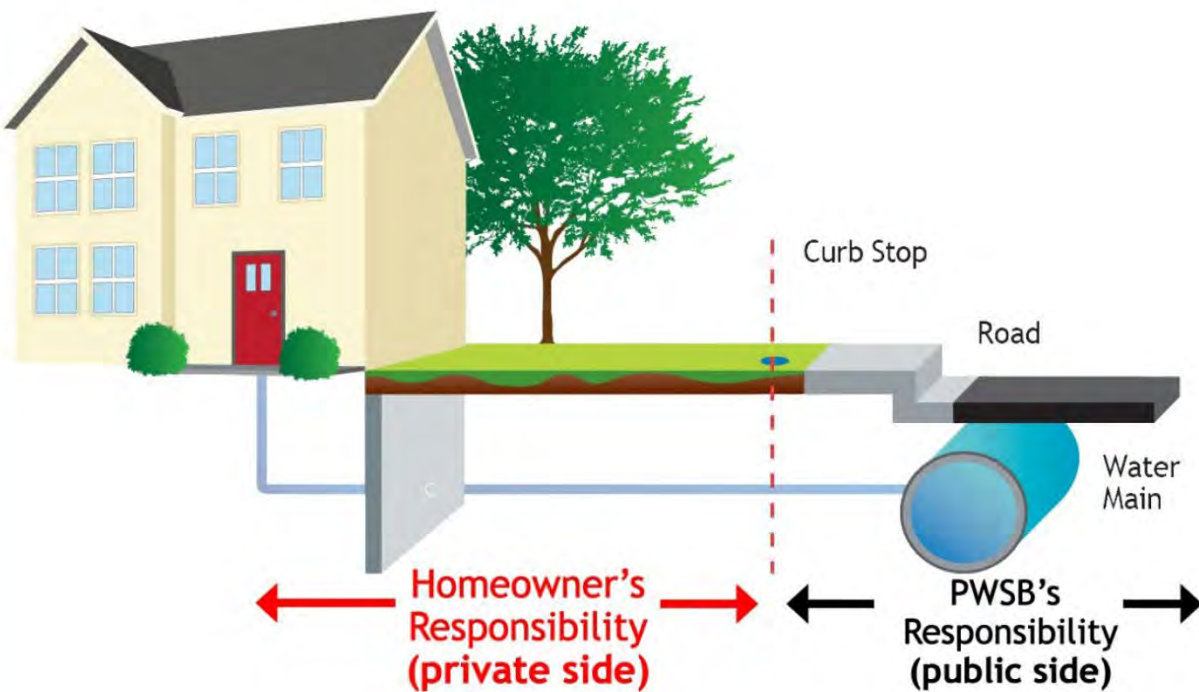


## 4 Steps You Can Take to Reduce Exposure to Lead in Drinking Water

- 1** Flush your home's plumbing. Flushing is easy and the cost will be just over a penny. Whenever your water has not been used for several hours, flush water until it gets noticeably colder and then for an additional minute (usually 3-5 minutes total) before using for drinking or cooking.
- 2** Use COLD water for cooking and preparing baby formula. Do NOT cook with or drink water from the hot water tap as lead dissolves more easily into hot water. Do NOT use water from the hot water tap to make baby formula. Boiling water will not reduce lead.
- 3** Use a filter that is certified to reduce lead (NSF 53 certified). Be sure to maintain and replace filters as suggested by the manufacturer.
- 4** Identify and replace lead materials with lead-free materials. Plumbing materials, including solder and brass, purchased before 2014 may contain lead. A licensed plumber can check to see if your home's plumbing contains lead solder, lead pipes, or pipe fittings that contain lead.



If you suspect you have a lead service line, call our Engineering Department at (401) 729-5015 for information on lead service line replacement.



Pawtucket Water has removed all known public side lead service lines within our distribution system.



## Contact Information

For more information, call the PWSB at 401-729-9050 or visit our website at [www.pwsb.org/water-service-line-inventory/](http://www.pwsb.org/water-service-line-inventory/)

For more information on reducing lead exposure around your home/building and the health effects of lead, visit the U.S. EPA website at [www.epa.gov/lead](http://www.epa.gov/lead) or contact your healthcare provider.

## What is Being Done?

The Pawtucket Water Supply Board has a multi-pronged approach to reducing lead at our customers' tap:

- Lead Service Line Replacement
- Water main rehabilitation
- Corrosion control treatment
- Public education
- Unidirectional flushing program (systematic flushing of all water mains within our system)

This comprehensive approach has been endorsed by the US EPA as well as the Rhode Island Department of Health and nationally recognized corrosion control and water treatment experts.





# Pawtucket

## WATER SUPPLY BOARD

### **Información importante sobre el plomo en el agua potable**

Pawtucket Water tiene la misión de eliminar todo el plomo de nuestro sistema de distribución.

El plomo puede causar graves problemas de salud, especialmente en mujeres embarazadas y niños pequeños.

Lea atentamente esta información para ver qué puede hacer para reducir el plomo en el agua potable.



## Efectos del plomo en la salud

El plomo puede causar serios problemas en la salud si ingiere mucha agua potable u otras fuentes que contengan plomo; puede causar daño al cerebro y los riñones, y puede interferir con la producción de glóbulos rojos que transportan oxígeno a todas las partes del cuerpo. Los bebés, niños pequeños y mujeres embarazadas tienen el mayor riesgo de exposición al plomo. Los científicos han relacionado los efectos del plomo en el cerebro con la reducción del coeficiente intelectual en los niños. Los adultos con problemas renales y presión arterial alta pueden verse afectados por niveles bajos de plomo aunque los adultos sanos. El plomo se almacena en los huesos y se pueden ver los efectos más adelante. Durante el embarazo, el niño recibe plomo de los huesos de la madre, lo que puede afectar el desarrollo de su cerebro.

Comuníquese con su proveedor de atención médica o con el departamento de salud local para averiguar si su hijo/a necesita una prueba para detectar si tiene niveles de plomo. Su médico o pediatra local puede realizar un análisis de sangre para detectar plomo y proporcionarle información sobre los efectos del plomo en la salud. Comuníquese con el Departamento de Salud de Rhode Island (401-222-6867) para obtener más información, también incluye información de dónde puede hacerle un análisis de sangre a su hijo/a.

### Realice una prueba al agua para detectar si contiene plomo.

Llame a nuestra línea directa de calidad del agua al (401) 727-4301 para que le enviemos un kit de prueba de plomo gratis a su hogar o negocio.

### Fuentes de plomo en el agua potable

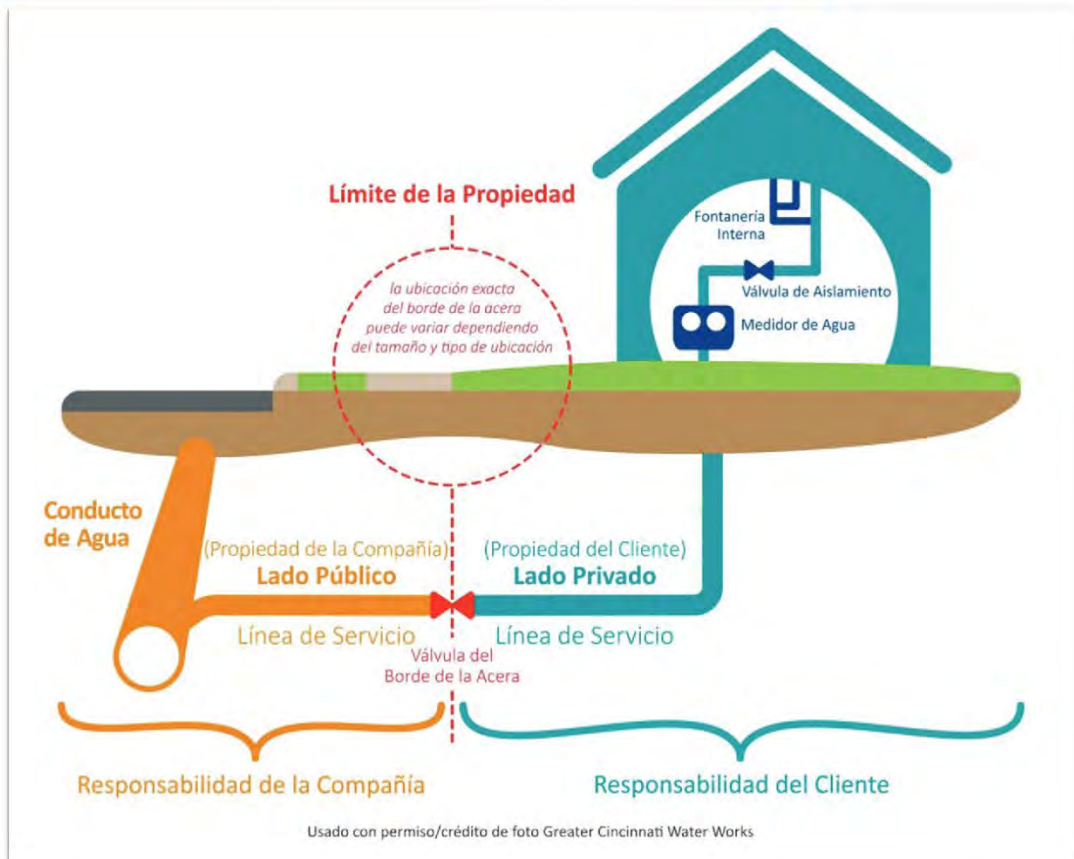
El plomo es un metal común que se encuentra en la pintura a base de plomo, el aire, el suelo, el polvo, los alimentos, algunos tipos de cerámica, porcelana y peltre, y las tuberías y accesorios de servicio de agua. El agua potable que sale de la planta de tratamiento en Pawtucket y viaja a través del sistema de distribución de PWSB no tiene niveles detectables de plomo. El plomo puede entrar al agua potable cuando el agua está en contacto con materiales que contienen plomo. Estos materiales incluyen líneas de servicio de plomo que conectan su casa a la tubería de agua, tuberías de plomo en su hogar, soldadura a base de plomo utilizada para unir las tuberías de cobre y grifos de latón y latón cromado. Cuanto más tiempo permanezca el agua dentro de estos materiales, más plomo puede filtrarse en el agua.



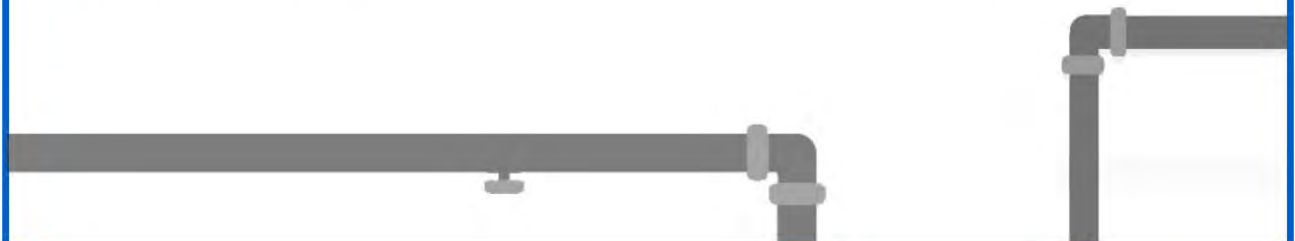
### 4 pasos que puede seguir para reducir la exposición al plomo en el agua potable

- 1** Purgar con agua la tubería de su hogar. Purgar con agua es fácil y el costo será un poco de un centavo. Siempre que el agua no haya sido utilizada durante varias horas, deje el agua correr hasta que esté más fría y luego déjela correr por un minuto más (generalmente 3-5 minutos en total) antes de usarla beber o cocinar.
- 2** Use agua FRÍA para cocinar y preparar la fórmula de su bebé. NO cocine ni beba agua del grifo de agua caliente. El plomo se disuelve más fácilmente en agua caliente. NO use agua del grifo de la llave de agua caliente para preparar fórmula de bebé. El agua hirviendo no eliminará el plomo.
- 3** Utilice un filtro certificado para reducir el plomo (certificado NSF 53). Asegúrese de mantener y reemplazar los filtros como lo sugiere el fabricante.
- 4** Identifique y reemplace materiales con plomo por materiales sin plomo. Los materiales de plomería, incluidos la soldadura y el latón, comprados antes de 2014 pueden contener plomo. Un plomero con licencia puede verificar si las tuberías de su hogar contienen soldadura de plomo, tuberías de plomo o accesorios de tuberías que contengan plomo.

Si sospecha que tiene una línea de servicio de plomo, llame a nuestro Departamento de Ingeniería al (401) 729-5015 para obtener información sobre el reemplazo de la línea de servicio de plomo.



**Pawtucket Water ha eliminado todas las líneas de servicio de plomo del lado público conocidas dentro de nuestro sistema de distribución.**





## Información de contacto

Para obtener más información, llame a PWSB al 401-729-9050 o visite nuestro sitio web en [www.pwsb.org/water-service-line-inventory/](http://www.pwsb.org/water-service-line-inventory/)

Para obtener más información sobre cómo reducir la exposición al plomo alrededor de su hogar/edificio y los efectos del plomo en la salud, visite el sitio web de la EPA de EE. UU. en [www.epa.gov/lead](http://www.epa.gov/lead) o comuníquese con su proveedor de salud.

## ¿Qué se está haciendo?

The Pawtucket Water Supply Board tiene un enfoque de multi aristas para eliminar el plomo en el grifo de nuestros clientes.

Reemplazo de líneas de service de plomo

La rehabilitación principal del agua

El tratamiento de control de corrosión

La educación pública

Un programa de descarga unidireccional (descarga sistemática de las principales tuberías de agua dentro de nuestro sistema)

Este enfoque integral ha sido respaldado por el Departamento de Salud de Rhode Island, así como por un panel de expertos en control de corrosión reconocidos a nivel nacional.

